

**A gazdaság fontosabb mutatószámai**

2008. január 1-től – ahogy azt korábban már jeleztük – a KSH a TEÁOR'08 szerint gyűjti az adatokat. Ezek első közzétételére a 2009. januári ipari adatok megjelentetésekor került sor. Az évközi iparstatiztika a bányászat, feldolgozóipar és energiaipar (B, C, és D) nemzetgazdasági ágakat tekinti összes iparnak.

Változás az előző év azonos időszakához képest. Összehasonlító áron.

	2008.	2009.	2010.	2011. dec.	2011.
<b>1., Ipari termelés és értékesítés</b>					
a) Termelés					
Ipari termelés	0,0	-17,8	10,6	2,1	5,4
Fafeldolgozás	15,3	-23,4	18,1	5,7	-11,6
Bútorgyártás	22,1	-26,2	-9,9	-1,6	-1,0
b) Értékesítés					
Ipar belföldi értékesítése	-0,6	-12,5	-3,0	-5,7	-5,1
Fafeldolgozás	25,1	-11,2	2,7	-9,1	-19,5
Bútorgyártás	29,0	-42,8	-13,8	-5,6	-7,5
Ipar export értékesítése	0,1	-18,8	16,9	2,4	7,6
Fafeldolgozás	9,9	-30,3	32,3	12,4	-5,3
Bútorgyártás	15,0	-5,7	16,4	2,4	2,5
<b>2., Építőipari (építés, szerelés) termelése</b>					
Termelés összesen	-5,0	-4,3	-10,4	-0,8	-7,8
Ebből:					
Épületek építése	-3,4	-3,5	-8,6	-10,4	-14,2
Egyéb építmények építése	-17,4	16,6	-22,4	32,9	0,7
Speciális szaképítés	2,2	-15,7	-3,1	-9,3	-8,8
Új szerződések	-11,8	-7,4	-13,0	10,5	-16,7
<b>3, Külkereskedelmi forgalom folyó áron</b>					
<i>Behozatal</i> milliárd Ft	18.325,5	15.517,5	18.174,3	1.698,1	20.392,3
millió EUR	72.997,1	55.401,2	65.933,7	5.562,8	73.022,7
<i>Kivitel</i> milliárd Ft	18.301,7	16.574,0	19.690,0	1.796,3	22.321,7
millió EUR	72.838,1	59.139,3	71.448,8	5.887,8	79.908,6
<i>Egyenleg</i> milliárd Ft	-23,8	1.056,5	1.515,7	98,1	1.929,5
millió EUR	-159,0	3.738,1	5.515,2	325,0	6.886,0
<b>4, Termelői árindexek, előző év azonos időszaka=100</b>					
Ipari termelői árak	5,0	4,9	4,5	7,5	4,2
Belföldi ért. árak	11,6	1,3	7,3	7,4	6,2
- Fafeldolgozó ipar	3,8	-1,8	-2,6	7,6	5,0
Export árak	0,6	7,4	1,9	7,5	2,8
Építőipar árindexe, (2008-tól negyedévenként jelenik meg)	5,8	3,1	1,1	-	2,2
<b>5, Fogyasztói árindex, előző év azonos időszaka=100</b>					
	2008.	2009.	2010.	2011. dec.	2011.
	6,1	4,2	4,9	4,1	3,9

**Forrás:**

KSH Jelenti: 2008/12, 2009/12, 2010/12, 2011/12

KSH Gyorstájékoztató: Ipar: 2008. december, 2009. december, 2010. december, 2011. december

Építőipar: 2008. december, 2009. december, 2010. december, 2011. december

Külkereskedelmi Termékforgalom: 2008. jan-dec., 2009. jan-dec., 2010. jan-dec., 2011. jan-dec.

Fogyasztói árak 2008. december, 2009. december, 2010. december, 2011. dec.

Ipari termelői árak: 2008. dec., 2009. dec., 2010. dec., 2011. december.

## Kitekintés

2010-ben a világgazdaság növekedése 5,2% volt. 2011 első hónapjaiban folytatódott a bővülés, a második negyedévben bekövetkezett japán természeti katasztrófa, az arab országokban zajló politikai változások, illetve az eurózóna egyes országait érintő adósságválság és az egyes országokban megjelenő belső problémák (belső fogyasztás elégtelensége, munkanélküliség, fiskális egyensúlyi problémák) megakasztotta a pozitív folyamatokat, a növekedés dinamikája lelassult, a múlt év egészében a növekedés 3,8%-os volt.

Az **USA** GDP-je – szezonálisan kiigazított adatok szerint – 2011-ben 1,7%-kal haladta meg az egy évvel korábbiét. A 2010. III. negyedévi 3,5%-os bővülést követően a növekedés üteme folyamatosan lassul, a múlt év utolsó negyedévében 1,6% nőtt a GDP 2010. IV. negyedévéhez képest. A gazdasági bővülés fő mozgatórugója a belső fogyasztás és a beruházás volt.

A **kínai** gazdaság teljesítménye – kissé lassuló ütemben – továbbra is dinamikusan bővült, 9,2%-kal nőtt 2011-ben.

**Japán** bruttó hazai terméke, jelentős részben a március 11-i természeti katasztrófa következményként, további 1%-kal mérséklődött a IV. negyedévben, szezonálisan és naptárhatással kiigazítva. 2011 egészében 0,9%-kal mérséklődött a GDP.

A G-20 országok múlt évi teljesítményével kapcsolatban az alábbi adatok jelentek meg (% előző év azonos időszakához képest):

	2009	2010	2011	2011. okt.-dec.
<b>G-20 országok</b>	-1,4	5,0	2,8	3,3

A pozitív hatások mellett negatív jelenségek is felléptek, melyek elsősorban az EU-t, ezen belül is az eurózónát érintette hátrányosan. A görög és portugál költségvetési hiány mértékének elszabadulása és ennek kezelése, valamint az ír bankrendszer problémái komoly gazdasági terhet jelentenek az EU számára, és fékezőleg hat a gazdasági növekedésre. Az **EU-27** gazdasági teljesítménye – szezonálisan és munkanaphatással kiigazítva – 2011-ben 1,5%-kal emelkedett az egy évvel korábbihoz képest. A múlt év utolsó negyedévében a bővülés 0,9%-os volt. A növekedés motorja – a múlt évhez hasonlóan – Németország volt. Teljesítménye negyedévről negyedévre lassul, a IV. negyedévben 2% volt 2010-hez képest. Ezzel a volumennövekedéssel jelentős szerepet játszott a környező országok gazdaságának beindításában, a növekedés gyorsításában, majd a második negyedévtől a teljesítmények lassulásában, megtorpanásában is. A 25 adatszolgáltató

állam közül a korábban már említett Görögországban, a negyedik negyedévben 7%-kal, Portugáliában 2,7%-kal esett vissza a GDP. Az éves növekedési adatok alapján az EU átlagát meghaladó növekedés volt Szlovákiában (3,3%), Ausztriában (2,9%), Németországban (3%), Észtországban (7,5%) és Litvániában (5,8%) és Lengyelországban (4%).

A teljesebb összkép érdekében bemutatom néhány számunkra meghatározó országot, illetve országcsoport főbb adatait:

### Bruttó hazai termék

Előző év azonos időszaka=100

Ország, országcsoport	2007	2008	2009	2010	2011	2011 II. n.év	2011 III. n.év	2011 IV. n.év
Ausztria <sup>a</sup>	103,1	102,0	96,1	102,3	102,9	103,9	102,7	101,5
Bulgária	106,2	106,0	95,0	100,2	102,2	102,0	101,6	..
Csehország <sup>a</sup>	106,0	102,5	95,9	102,7	101,8	102,0	101,2	..
Észtország	106,3	96,4	85,9	102,3	107,5	108,4	108,5	104,0
Lengyelország <sup>a</sup>	106,6	105,0	101,7	103,9	104,0	104,6	104,2	..
Litvánia <sup>a</sup>	108,9	102,8	85,2	101,4	105,8	106,5	107,3	104,5
<b>Magyarország</b>	<b>101,1</b>	<b>100,6</b>	<b>93,7</b>	<b>101,2</b>	<b>101,7</b>	<b>101,7</b>	<b>101,5</b>	<b>101,5</b>
Németország <sup>a</sup>	102,5	101,3	95,1	103,7	103,0	102,9	102,7	102,0
Olaszország <sup>a</sup>	101,5	99,0	95,0	101,5	100,5	100,8	100,3	99,5
Portugália <sup>a</sup>	101,9	100,0	97,4	101,4	98,1	99,0	98,3	..
Szlovákia	110,4	106,4	95,3	104,2	103,3	103,5	103,0	103,4
Szlovénia <sup>a</sup>	106,8	103,5	92,2	101,4	101,1	100,7	99,9	..
EU-27 <sup>a</sup>	102,9	100,8	95,8	101,9	101,5	101,7	101,4	100,9
USA <sup>a</sup>	102,0	100,4	97,4	103,0	101,7	101,6	101,5	101,6
Japán <sup>a</sup>	102,1	99,3	94,8	104,1	99,1	98,3	99,4	99,0

<sup>a)</sup>szézonálisan és munkanaptényezővel kiigazított

Forrás: KSH, EUROSTAT

2011. negyedik negyedévében az EU-27 **ipari termelése** – munkanappal kiigazított indexek –0,1%-kal emelkedett az egy évvel korábbihoz képest. A múlt év egészében az ipari termelés bővülése 3,3%-os volt, 2011. decemberében pedig 0,9%-kal visszaesett. Az adatot közlő országok közül 2011. decemberében 8-ban nőtt, 15-ben pedig csökkent az ipari termelés volumene. 2011. egészében az átlagot jóval meghaladó ütemet jelentett Észtország (17,6%), Litvánia (7,6%), Szlovákia (6,9%), és Németország (7,5%) és Lengyelország (10,8%). Portugáliában ugyanakkor 2,1%-kal mérséklődött az ipari termelés 2010-hez képest. Japánban is visszaesett az ipar kibocsátása 3,6%-kal, ennek oka az ez év márciusi természeti katasztrófa miatti termelés kiesés, illetve termelés leállás.

### Ipari termelés volumenindexe

Előző év azonos időszaka=100

Ország, országcsoport	2007	2008	2009	2010	2011	2011 II. n.év	2011 III. n.év	2011 IV. n.év
Ausztria	105,5	101,7	88,8	106,6	..	109,0	106,3	..
Bulgária	109,1	100,6	81,8	102,2	104,9	106,7	103,1	101,0
Csehország	108,8	97,5	86,9	109,9	106,9	109,2	103,7	103,8
Észtország	106,7	93,8	74,1	120,3	117,6	126,1	117,3	100,2
Lengyelország	109,5	102,2	96,4	110,8	107,3	107,2	105,7	108,9
Litvánia	104,0	104,9	85,4	106,5	107,6	110,8	107,9	99,7
<b>Magyarország</b>	<b>107,9</b>	<b>98,9</b>	<b>82,2</b>	<b>110,6</b>	<b>105,4</b>	<b>104,3</b>	<b>102,0</b>	<b>104,5</b>

Ország, országcsoport	2007	2008	2009	2010	2011	2011 II. n.év	2011 III. n.év	2011 IV. n.év
Németország	106,1	100,0	83,7	110,9	107,5	107,8	108,1	102,6
Olaszország	99,8	96,7	81,7	106,4	100,0	101,9	99,5	96,6
Portugália	101,8	95,9	91,5	101,6	97,9	98,4	97,3	96,1
Románia	105,0	103,1	94,1	105,5	106,0	105,1	105,7	103,4
Szlovákia	112,7	102,7	86,4	118,9	106,9	107,9	105,6	103,1
Szlovénia*	106,2	102,0	82,4	106,4	103,1	105,0	101,0	99,7
EU-27 <sup>a</sup>	103,3	98,2	86,2	106,9	103,3	103,8	103,4	100,1
USA	101,7	97,8	90,7	105,3	104,1	103,7	103,7	103,7
Japán	102,8	96,8	78,7	116,0	96,4	93,1	97,7	97,6

Víz és hulladékgyártás nélkül. Az adatok munkanaptényezővel kiigazítva

\*EUROSTAT becslés

Forrás: KSH, EUROSTAT

### Fogyasztóiár-index\*

Előző év azonos időszaka=100

Ország, országcsoport	2007	2008	2009	2010	2011	2011. II. n.év	2011. III. n.év	2011. IV. n.év
Ausztria	102,2	103,2	100,4	101,7	103,6	103,7	103,8	103,7
Bulgária	107,6	112,0	102,5	103,0	103,4	103,4	103,1	102,5
Csehország	103,0	106,3	100,6	101,2	102,1	101,8	102,0	102,8
Észtország	106,7	110,6	100,2	102,7	105,1	105,3	105,4	104,4
Lengyelország	102,6	104,2	104,0	102,7	103,9	104,0	103,7	104,2
Litvánia	105,8	111,1	104,2	101,2	104,1	104,7	104,6	104,0
<b>Magyarország</b>	<b>107,9</b>	<b>106,0</b>	<b>104,0</b>	<b>104,7</b>	<b>103,9</b>	<b>103,9</b>	<b>103,4</b>	<b>104,1</b>
Németország	102,3	102,8	100,2	101,2	102,5	102,5	102,7	102,7
Olaszország	102,0	103,5	100,8	101,6	102,9	103,0	102,7	103,7
Portugália	102,4	102,7	99,1	101,4	103,6	103,7	103,1	103,8
Románia	104,9	107,9	105,6	106,1	105,8	108,3	104,2	103,4
Szlovákia	101,9	103,9	100,9	100,7	104,1	104,1	104,1	104,7
Szlovénia	103,8	105,5	100,9	102,1	102,1	102,0	101,5	102,6
EU-27 <sup>a</sup>	102,4	103,7	101,0	102,1	103,1	103,2	103,0	103,2
USA	102,9	103,8	99,6	101,6	103,2	103,4	103,8	103,3
Japán	100,1	101,4	98,6	99,3	99,7	99,6	100,1	99,7

\*Harmonizált fogyasztóiár-indexek (HICP) az Európai Unióra és tagállamaira

Forrás: EUROSTAT, OECD

### Munkanélküliségi ráta\*

%

Ország, országcsoport	2007	2008	2009	2010	2011	2011. II. n.év.	2011. III. n.év	2011. IV. n.év
Ausztria	4,4	3,8	4,8	4,4	4,1	4,1	3,8	4,1
Bulgária	6,9	5,6	6,8	10,2	11,1	11,3	11,0	11,0
Csehország	5,3	4,4	6,7	7,3	6,8	6,9	6,6	6,7
Észtország	4,7	5,5	13,8	16,9	..	12,8	11,3	..
Franciaország	8,3	7,8	9,5	9,8	9,7	9,7	9,7	9,8
Lengyelország	9,6	7,1	8,2	9,6	9,6	9,5	9,7	9,9
Litvánia	4,3	5,8	13,7	17,8	..	15,5	15,3	..
<b>Magyarország</b>	<b>7,4</b>	<b>7,8</b>	<b>10,0</b>	<b>11,2</b>	<b>10,9</b>	<b>10,9</b>	<b>10,9</b>	<b>10,8</b>
Németország	8,4	7,3	7,5	7,1	5,9	6,0	5,8	5,6
Portugália	8,1	7,7	9,6	12,0	12,7	12,5	12,7	13,2
Románia	6,4	5,8	6,9	7,3	7,3	7,4	7,5	7,2
Szlovákia	11,1	9,5	12,0	14,4	13,4	13,2	13,4	13,5
Szlovénia	4,9	4,4	5,9	7,3	8,1	7,9	8,1	8,2
EU-27 <sup>a</sup>	7,1	7,0	8,9	9,7	9,6	9,5	9,7	9,8
USA	4,6	5,8	9,3	9,6	8,9	9,1	9,1	8,7
Japán	3,9	4,0	5,1	5,1	4,6	4,6	4,4	4,5

\*Szezonálisan kiigazított harmonizált ráták a munkaerő-felmérés szerint

Forrás: EUROSTAT

## Hazai folyamatok

2011. IV. negyedévében a bruttó hazai termék 1,4%-kal bővült – kiigazítatlan adatok alapján – az egy évvel korábbi 1,9%-os növekedés bázisán. A 2011. évi növekedés átlagban 1,7%-os bővülést eredményezett. Az előző negyedévhez viszonyított – szezonálisan és naptárhatással kiigazított – index 0,3% volt. A szezonálisan és naptárhatással kiigazított index szerint 1,5%-os volt az emelkedés az egy évvel korábbihoz képest, ezzel az uniós tagállamok rangsorában a középmezőny végén helyezkedünk el. A rendelkezésre álló adatok alapján egyértelműen leszűrhető, hogy a növekedés motorja továbbra is az ipari termelés és a termékek és szolgáltatások külkereskedelme, valamint a mezőgazdasági termelés volt

**A GDP volumenindexei 2002-2011., %**  
(előző év azonos időszaka=100)

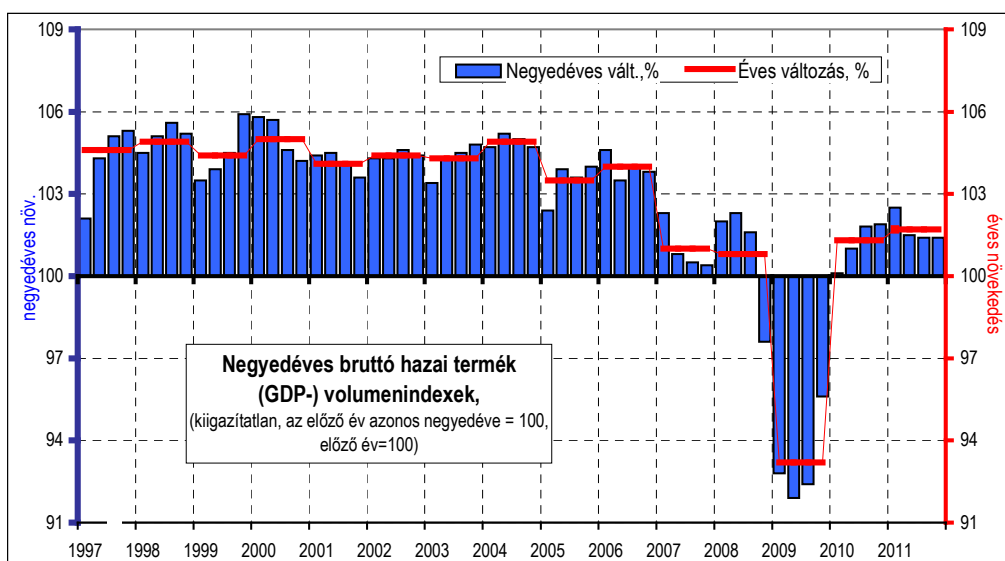
Év	I.	II.	III.	IV:	I-IV.
2002	104,3	104,3	104,6	104,4	104,4
2003	103,4	104,3	104,5	104,8	104,3
2004	104,7	105,2	105,0	104,7	104,9
2005	102,4	103,9	103,6	104,0	103,5
2006	104,6	103,5	104,0	103,8	104,0
2007	102,3	100,8	100,5	100,4	101,0
2008	102,0	102,3	101,6	97,6	100,8
2009	92,8	91,9	92,4	95,6	93,2
2010	100,1	101,0	101,8	101,9	101,3
2011	102,5	101,5	101,4	101,4	101,7

Forrás: KSH

Az **árutermelő ágazatok** (mezőgazdaság, ipar, építőipar) 2011. IV. negyedévi teljesítménye heterogén. A *mezőgazdaság*, mely 3%-kal részesedik a nemzetgazdaság bruttó hozzáadott értékéből, az előző évi alacsony teljesítményhez képest 2011. utolsó negyedévében 27,8%-kal növekedett. Az *ipar* hozzáadott értéke – elsősorban az exportra támaszkodó feldolgozóipar teljesítménye következtében – 3,5%-kal nőtt. A feldolgozóipar teljesítménye ez év negyedik negyedévében 4,5%-kal bővült az egy évvel korábbihoz képest. Az *építőipar* hatodik éve tartó teljesítmény csökkenése tovább folytatódott (-1,4%), üteme azonban lényegesen lassult az év korábbi negyedéveihez képest. A csökkenés mérséklődésében szerepet játszott az út- és vasútépítési munkák növekedése.

2011. negyedik negyedévében a **szolgáltató ágak** bruttó hozzáadott értéke kismértékben csökkent, 0,6%-kal maradt el az egy évvel korábbi szinttől. Ezzel az eredménnyel 0,3 százalékponttal visszafogva a GDP növekedését. A pénzügyi, biztosítási tevékenység teljesítménye 6,4%-kal, az ingatlanügyleteké 2,2%-kal csökkent. Ezen belül az ingatlanügyletek mérséklődése emelendő ki, amit az építőipar folyamatosan romló telje-

sítménye jelez, de szerepe volt a pénzügyi tevékenység csökkenő teljesítményének is, a bankok visszafogott hitelezési tevékenysége következtében. A szállítás, raktározás hozzáadott értéke nem emelkedett, ami egyértelmű lassulást jelent az első negyedévi ütemhez képest. Ebben az ipar gyengébb teljesítménye miatti csökkenő közúti szállítás tükröződik. A háztartások fogyasztásának stagnálása, illetve a vendéglátás és nagykereskedelem volumenének csökkenése mutatkozott meg a kereskedelem, szálláshelyszolgáltatás és vendéglátás teljesítményének 0,1%-os mérséklődésben. A közigazgatás, oktatás, egészségügy szociális ellátás teljesítménye lényegében stagnált.



Forrás: KSH; Grafika: Milei

A GDP felhasználási oldalán 2011 IV. negyedévében a háztartások végső fogyasztása stagnált, a háztartások fogyasztási kiadásainak 0,1%-os bővülése és a természetbeni kormányzati juttatások 1,4%-os csökkenése, illetve a non-profit szervezetek általi természetbeni juttatások 3%-os növekedése mellett. E mellett a közösségi fogyasztás 0,7%-os visszaesést mutatott, így az előzőekben jelzett folyamatok eredményeként a végső fogyasztás 0,2%-kal csökkent.

A **bruttó állóeszköz-felhalmozás** a múlt év negyedik negyedévében – az előző negyedévinél kisebb mértékben – 4,4%-kal esett vissza. Ezen belül a legnagyobb arányt képviselő nemzetgazdasági beruházások 4,5%-kal estek 2010. IV. negyedévéhez képest. Az építési beruházások 11,7%-kal csökkentek, míg a gép-, berendezés- és járműberuházások volumene 6%-kal emelkedett az egy évvel korábbi szinthez képest. Az utóbbi növekedésében meghatározó szerepet játszott a feldolgozóipari beruházások dinamikus bővülése, melynek IV. negyedévi üteme 18,4% volt.

2011 IV. negyedévében a nemzetgazdaság növekedési motorját a **külkereskedelem** jelenti, melynek egyenlege változatlanul aktív. A szolgáltatás export volumene 5,5%-kal, az

importé 1%-kal bővült. A forgalommnövekedés azonban döntően az áruforgalomból származik: a kivitel 4,8, az import 1,8%-kal emelkedett. Így a külkereskedelmi forgalom egyenlege 464 Mrd Ft-os aktívumot mutat, kismértékben romló külkereskedelmi cserearányok mellett.

A nemzetgazdasági **beruházások** adják a GDP kb.1/5-ét. 2011. IV. negyedévében a 19 nemzetgazdasági ágból 12 ágban volumencsökkenés, 7-ben pedig növekedés volt megfigyelhető. A beruházások volumene 2011. negyedik negyedévében 4,5%-kal csökkent 2010 azonos időszakához képest. Az előző negyedévhez képest a szezonálisan kiigazított volumenindex 0,4%-kal mérséklődött. Az összes beruházáson belül a gép- és berendezés-beruházások volumene 6%-kal emelkedett az utolsó negyedévben, elsősorban a feldolgozóiparnak köszönhetően. Az építési beruházások 11,7%-kal esettek vissza 2010. IV. negyedévéhez képest. Az exportorientált feldolgozóipar beruházásai 18,4%-kal emelkedtek. Jelentős beruházás-növekedés következett be a járműgyártás, a gép, gépi berendezésgyártás, a fém alapanyag és fémfeldolgozási termék gyártás, a gyógyszer-gyártás és a textília, ruházat, bőr és bőrtermék gyártás alágakban. A feldolgozóiparhoz hasonlóan a többi növekedést mutató ágazatban is egy-egy nagyberuházás állt a háttérben. A humán-egészségügyi, szociális ellátás nemzetgazdasági ágban uniós forrásból valósulnak meg beruházások (IV. negyedév +38,7%). A közigazgatás, védelem, kötelező társadalombiztosítás nemzetgazdasági ág negyedik negyedéves kiugró teljesítményét a "Vásárhelyi-terv Továbbfejlesztése" programhoz kapcsolódó nagyberuházások okozták. Az ágazatok többségében azonban késik az élénkülés. A lakásépítések nagyarányú visszaesése miatt az ingatlanügyletek ágban 17,9%-kal csökkent a beruházások mértéke 2011. negyedik negyedévében, az egy évvel korábbihoz képest. A szállítás, raktározás ágban az autópálya-, a vasút, a városi személyszállítás és a csővezetékes szállítás beruházásainak nagyarányú csökkenése áll a 24,5%-os visszaesés mögött.

Október-decemberben a beruházások 4,5%-kal, ezen belül az építési beruházások 11,7%-kal maradtak el az egy évvel korábbtól, ugyanakkor a gép- berendezés- és járműberuházások – a feldolgozóipari fejlesztések eredményeként – 6%-kal emelkedtek

Az alábbi **táblázat** nemzetgazdasági áganként mutatja a **beruházások volumenének változását** éves szinten:

Kód	Nemzetgazdasági ág	Volumenindex, % előző év azonos időszaka = 100			
		2008.	2009.	2010	2011
A	Mezőgazdaság, erdőgazdálkodás, halászat	124,4	107,0	74,5	106,8
B	Bányászat, kőfejtés	52,4	54,1	52,4	126,0
C	Feldolgozóipar	96,4	84,8	109,4	124,2
D	Villamosenergia-, gáz-, gőzellátás, légkondicionálás	106,2	108,1	102,8	91,9

Kód	Nemzetgazdasági ág	Volumenindex, % előző év azonos időszaka = 100			
		2008.	2009.	2010	2011
E	Vízellátás, szennyvíz gyűjtése, kezelése, hulladékgazdálkodás, szennyeződésmentesítés	88,3	78,0	106,4	87,0
F	Építőipar	109,2	79,0	93,8	79,0
G	Kereskedelem, gépjárműjavítás	107,3	81,4	93,9	95,9
H	Szállítás, raktározás	94,0	108,3	87,5	76,7
I	Szálláshely-szolgáltatás, vendéglátás	110,9	68,8	97,0	88,6
J	Információ, kommunikáció	94,8	91,4	95,4	85,7
K	Pénzügyi, biztosítási tevékenység	101,1	61,2	104,4	81,6
L	Ingatlanügyletek	98,5	94,6	82,9	79,6
M	Szakmai, tudományos, műszaki tevékenység	98,1	91,9	102,0	107,4
N	Adminisztratív és szolgáltatást támogató tevékenység	96,3	68,8	95,9	102,1
O	Közigazgatás, védelem, kötelező társadalombiztosítás	71,9	85,3	85,9	100,1
P	Oktatás	86,2	113,3	155,2	80,2
Q	Humánegészségügyi, szociális ellátás	97,9	82,4	101,0	142,2
R	Művészet, szórakoztatás, szabadidő	84,3	91,0	122,1	94,8
S	Egyéb szolgáltatás	88,4	93,5	98,3	93,8
	<b>Összesen</b>	<b>97,0</b>	<b>91,4</b>	<b>94,5</b>	<b>95,5</b>
Ebből:					
	Építés	93,2	95,8	91,7	86,1
	Gép, berendezés	102,7	86,0	98,6	108,8

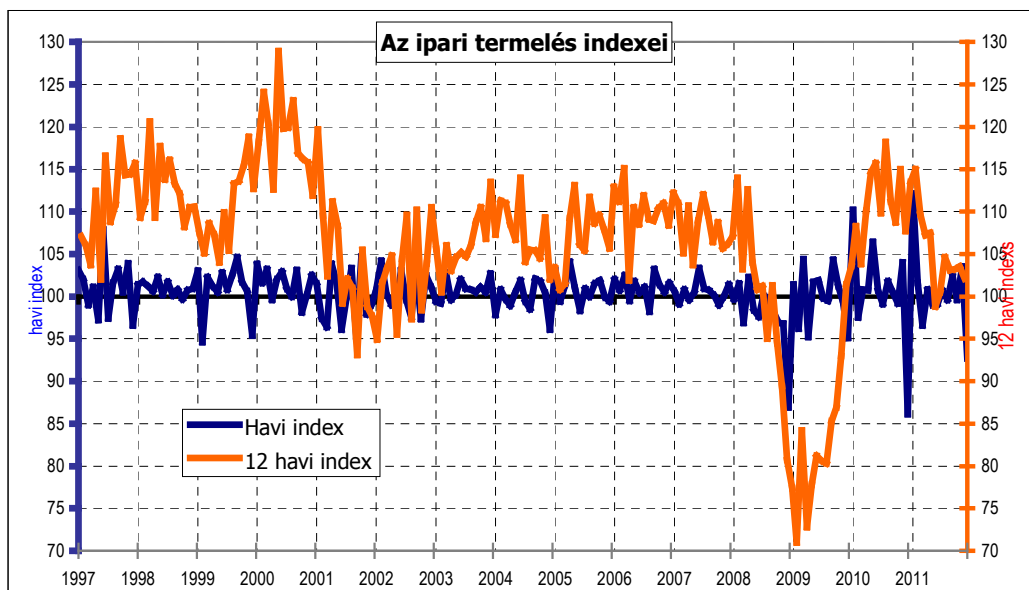
Forrás: KSH

2009-ben a hazai **ipar** teljesítményét alapvetően a gazdasági válság miatti piacvesztés határozta meg. 2010-ben a külpiaci lehetőségek javulása és az előző évi alacsony bázis az ipari termelés volumenének 10,5%-os növekedését eredményezte 2011-ben a nemzetközi konjunktúra élénkülése megtorpant, fő gazdasági partnereink növekedése lassult. Ennek, illetve az előző két év bázishatásának eredményeként 5,4%-os volt a bővülés. A múlt évet két eltérő dinamikájú félévre lehet osztani: a második félévben a növekedés lelassult, közel harmada volt az első félévinek. Az ipar kivitele január-decemberben 7,6%-kal emelkedett, míg a hazai értékesítés 5,1%-kal visszaesett. 2011 decemberében az ipar termelése 2,1%-kal, exportja 2,4%-kal bővült, hazai értékesítése viszont 5,7%-kal maradt el az egy évvel korábbtól.

A *feldolgozóipar* termelése 2011-ben 5,8%-kal, kivitele 8%-kal volt magasabb, míg belföldi értékesítése 0,6%-kal elmaradt az egy évvel korábbtól. 2011 decemberében 2,8%-kal nőtt a feldolgozóipar teljesítménye, belföldi értékesítése 3,6%-kal, míg kivitele 2,8%-kal volt magasabb, mint egy évvel korábban.

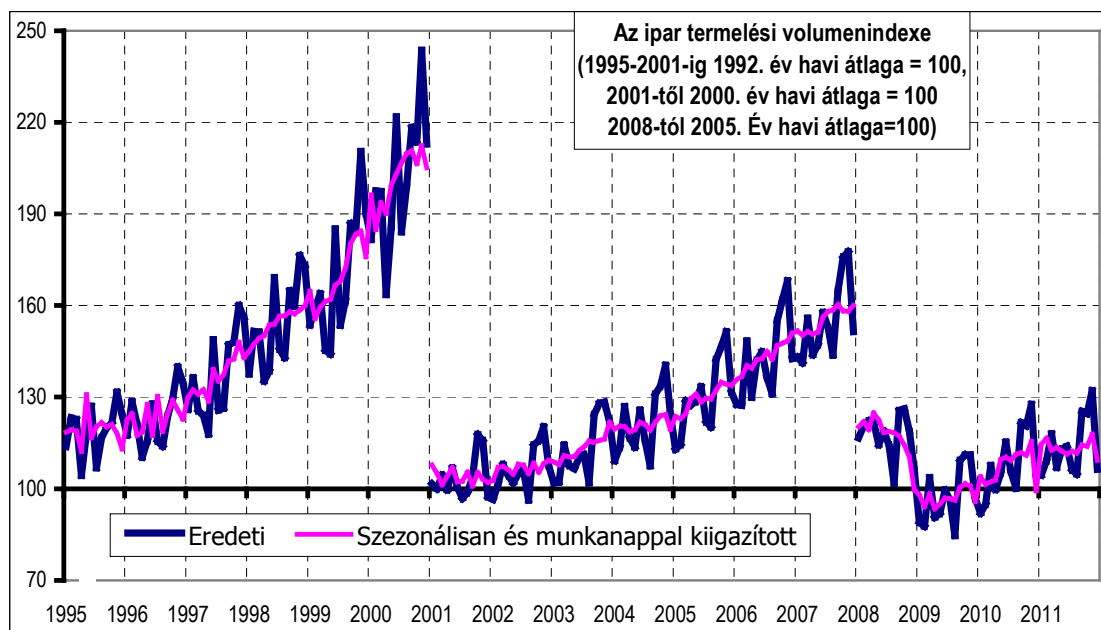
Decemberben a nagy súlyú ágazatok közül a járműgyártásban 1,7%-os volt a bővülés, az átlaggal ellentétben nem csak a kivitelét, de hazai eladásait is növelni tudta. A számítógép, elektronikai, optikai termék gyártásában 3,2%-os csökkenést mértek a kivitel jelentős visszaesése következtében. Az élelmiszer, ital, dohánytermék gyártásban 6,1%-os volt a bővülés mértéke decemberben, elsősorban a kivitel élénkülése miatt.





Forrás: KSH; Grafika: Milei

A 2011-ben az ország valamennyi régiójában emelkedett az ipari termelés az előző évhez képest. A legnagyobb ütemű, 12,8%-os növekedés a nyugat-dunántúli régióban volt, a legalacsonyabb pedig Közép-Dunántúlon (1,6%) volt megfigyelhető.



Forrás: KSH; Grafika: Milei

A termelés és értékesítés 2008. év végi nagyarányú visszaesése után az ipari teljesítmény – ahogy azt a következő grafikon is mutatja – 2009 folyamán inkább a 2005. évi szint alatt alakult. A fix bázison számított termelési és az exportadatok azonban már a visszaesés enyhülését jelzik. 2010-ben a szezonálisan és munkanappal korrigált adatok mind a termelés, mind az ipari export esetében növekedést mutatnak, míg a belföldi értékesítés továbbra is elmarad a 2005. évi szinttől. 2011-ben folytatódott a múlt évben megkezdődött folyamat: a termelés és a kivitel a 2005. évi szintet lényegesen meghala-

dó mértékben emelkedett, míg a belföldi értékesítés változatlanul elmarad ettől.

Múlt év decemberében a megfigyelt **feldolgozóipari** ágazatok összes **új rendelése** 4,2%-kal nőtt az előző év azonos időszakához képest. Ezen belül az új exportrendelések 5,2%-kal emelkedtek, az új belföldi rendelések viszont 2,1%-kal elmaradtak a 2010. decemberitől. Az új rendelésállomány év eleji kétszámjegyű növekedése következtében az összes rendelésállomány 16%-kal volt magasabb 2011 decemberében, mint egy évvel korábban.

2011 január-decemberében – a létszám-kategóriák szerint képzett vállalatcsoportok közül – a nagyvállalkozások (250+ fő) termelése 4,2%-kal, a közepeseké 7,3%-kal emelkedett 2010. azonos időszakához képest. A pozitív változás elsősorban az exportra termelő vállalkozások és azok beszállítói teljesítményének növekedéséből adódik. A kisvállalkozói kör 10,9%-os teljesítménybővülése elsősorban a belföldi értékesítés 14,9%-os növekményéből adódott.

Vállalkozások	Termelés	Belföldi értékesítés	Exportértékesítés
	Volumenindex, előző év azonos időszaka=100		
Kisvállalkozás (5-49 fő)	110,9	114,9	95,3
Közepes vállalkozás (50-249 fő)	107,3	80,0	115,0
Nagyvállalkozás (250+fő)	104,2	92,5	107,2

A *fafeldolgozó-ipar* termelése 2011-ben 11,6%-kal csökkent az egy évvel korábbi 18,2%-os növekedéshez képest. 2011 decemberében 5,7%-kal nőtt a termelés az előző év 11,4%-os növekedés bázisán. A szakágazat *hazai értékesítése* 2011. egészében 19,5%-kal csökkent, decemberben pedig 9,1%-kal bővült. A múlt évi *exportértékesítés* 5,3%-kal mérséklődött, decemberben pedig a szakágazat kivitele 12,4%-kal növekedett az egy évvel korábbihoz képest.

#### A fafeldolgozó-ipar termelése és értékesítése

Időszak	Termelés	Belföldi értékesítés	Export
(előző év azonos időszaka = 100)			
2001.	103,8	95,1	117,9
2002.	107,6	95,3	120,4
2003.	103,7	109,2	100,4
2004.	105,6	103,7	106,1
2005.	96,5	94,6	97,4
2006.	97,8	90,6	104,3
2007.	97,6	92,2	98,5
2008.	115,3	125,1	109,9
2009.	76,6	89,0	69,6
2010.	118,2	102,8	131,8
2011.	88,4	80,5	94,7

Forrás: KSH

A hazai *bútoripar* 2009-ben kezdődött mélyrepülése 2011-ben sem látszik megállni. Az ágazat termelése 1%-kal mérséklődött. A *belföldi értékesítés* változatlanul csökken, mértéke azonban valamelyest lelassult (-7,5%). Az *export* a január-decemberi időszakban 2,5%-kal bővült, ezen belül decemberben 2,4%-kal bővült az egy évvel korábbihoz képest.

*A bútoripar termelése és értékesítése*

<b>Időszak</b>	<b>Termelés</b>	<b>Belföldi értékesítés</b>	<b>Export</b>
<b>(előző év azonos időszaka = 100)</b>			
2001.	120,2	114,0	127,5
2002.	119,8	140,7	95,8
2003.	77,0	69,2	90,8
2004.	109,2	99,6	121,8
2005.	102,1	101,5	103,4
2006.	113,8	115,3	112,5
2007.	110,1	112,1	105,3
2008.	122,1	129,0	115,0
2009.	73,6	57,1	93,9
2010.	90,0	85,8	92,2
2011.	99,0	92,5	102,5

Forrás: KSH

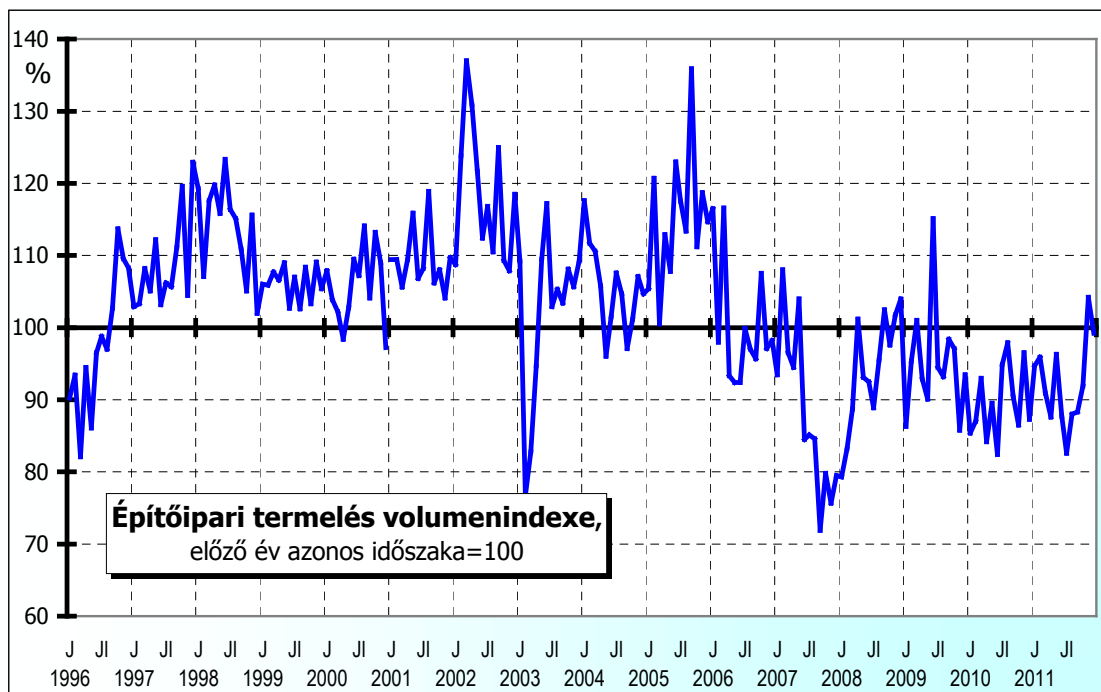
2011-ben a legalább 5 főt foglalkoztató vállalkozások körében az **ipar termelékenysége** 1,9%-kal emelkedett, a létszám 3,4%-os emelkedése mellett. A feldolgozóiparban 2,0%-os volt a növekedés. Az ágazatok közül hatban csökkent, egyben stagnált az egy főre jutó termelés, míg a többiben 3,8-25,7% közötti növekedést mértek.

Az európai uniós szabályozásnak megfelelően az építőipari adatok is a TEÁOR'08 nomenklátúra szerint kerülnek közzétételre az alábbiak szerint:

<b>41 Épületek építése</b>	<b>42 Egyéb építmény építése</b>	<b>43 Speciális szaképítés</b>
41.1 Épületépítési projekt szervezése	42.1 Út, vasút építése	43.1 Bontás, építési terület előkészítése
41.2 Lakó- és nem lakó épület építése	42.2 Közműépítés	43.2 Épületgépészeti szerelés
	42.9 M.n.s. egyéb építmény építése	43.3 Befejező építés
		43.9 Egyéb speciális szaképítés

Az EU-27 részben becsült építőipari termelése – munkanappal kiigazított indexe szerint –2011. IV. negyedévében 2,2%-kal nőtt, az egy évvel korábbihoz képest. Építményfőcsoportok szerint az épületek építése 1,5%-kal, az egyéb építmények építése 4,8%-kal emelkedett.

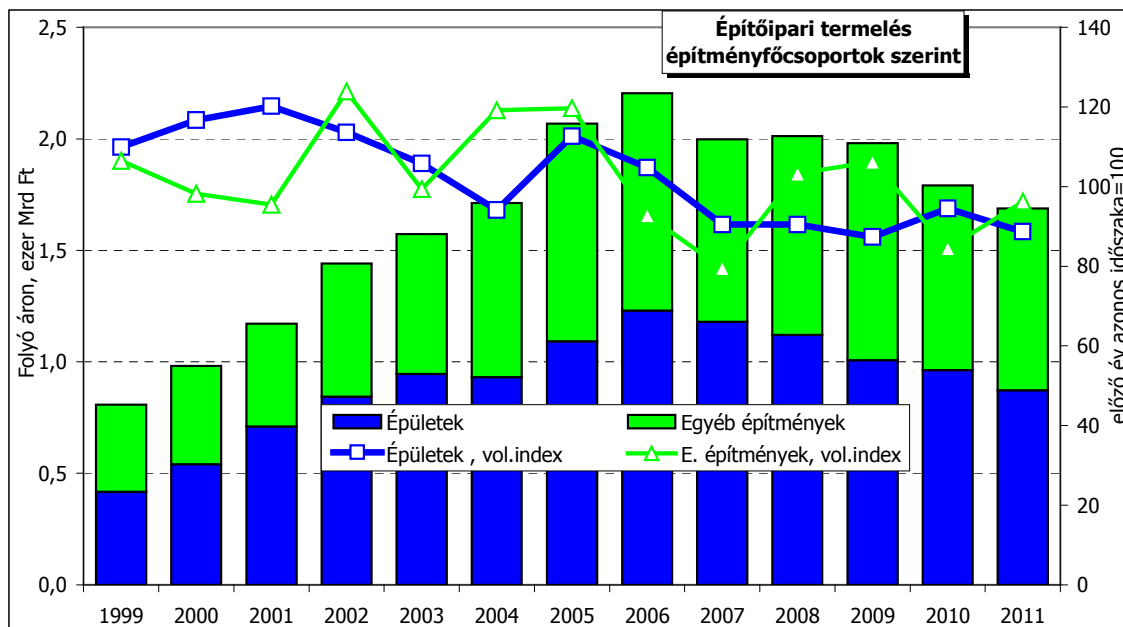
2011. decemberében az építőipar teljesítménye 7,4%-kal emelkedett, az épületek építése 5,7%-kal, az egyéb építményeké 13,6%-kal volt magasabb, mint 2010. IV. negyedévében. Az adatot szolgáltató tagállamok közül 2011. utolsó negyedévében az építőipari termelés Lengyelországban (13,1%), Litvániában (33,3%)és Lettországbán (25,9%) és Németországban(14,4%) emelkedett a legkiugróbb mértékben. A legjelentősebb csökkenés az építőipari teljesítményben, Szlovéniában (-19,4%), Bulgáriában (-10,3%) és Portugáliában (-11,5%) következett be.



Forrás: KSH; Grafika: Milei

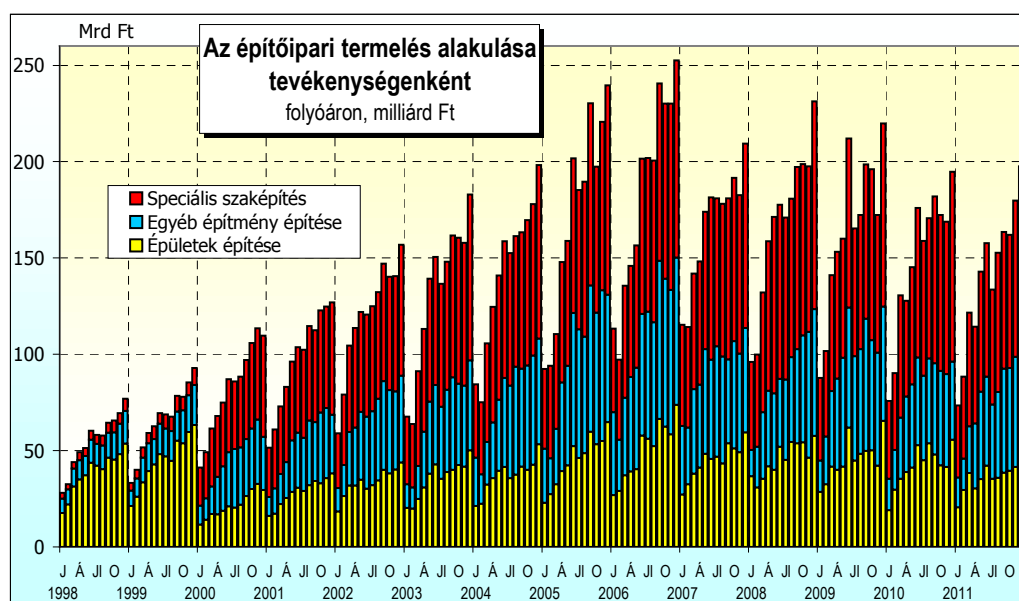
2011-ben a hazai **építőipar** termelése 7,8%-kal maradt el az egy évvel korábbtól, folytatódott a 2006 óta tartó visszaesés. A 2006-2011 közötti időszakban az építőipar termelése több, mint harmadával csökkent. Decemberben a termeléseszköcsökkenés 0,8%

volt 2010 decemberéhez képest, ilyen kismértékű csökkenést egész évben nem mértek. Az év novemberében ugyanakkor 4,2%-os növekedést rögzítettek.



Forrás: KSH; Grafika: Milei

Az épületek építése főcsoport termelése 11,3%-kal, míg az egyéb építmények építése 3,8%-kal esett vissza 2011-ben 2010-hez képest. 2011 decemberében az épületépítés volumene 11%-kal mérséklődött, az egyéb építmények építése 12,5%-kal emelkedett 2010 decemberéhez képest. Az épületek építésének visszaesését a lakásépítés nagyarányú csökkenése, valamint a szálloda és irodaépítések jelentős visszaesése okozta. Az egyéb építmények építésének az átlagnál kisebb arányú csökkenése egyrészt a 2010 évi alacsony bázis, másrészt a második félévben rögzített út- és vasútépítési munkálatok növekedésének a következménye.

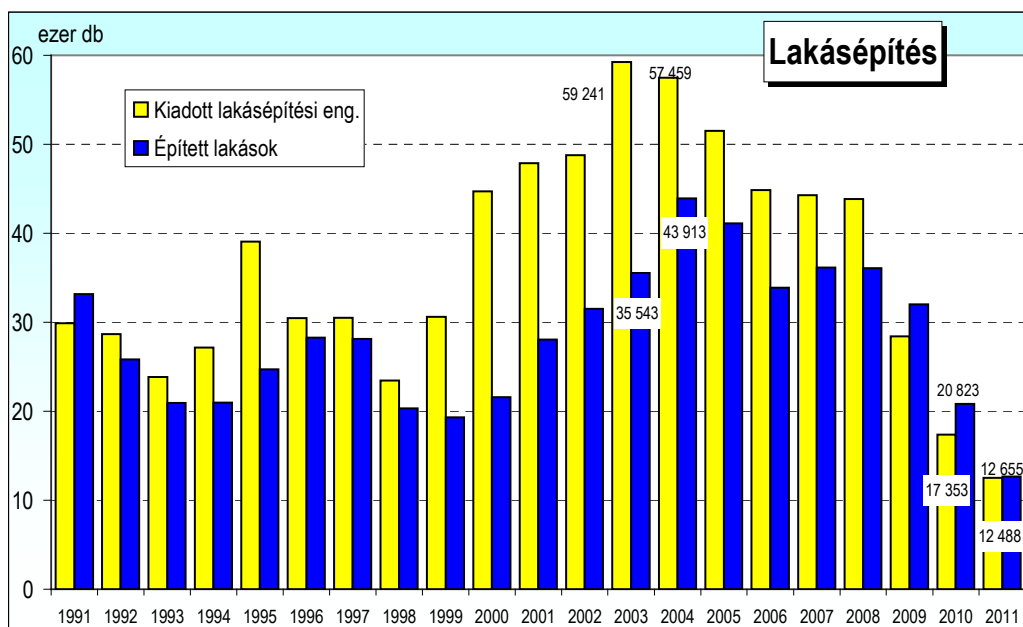


Forrás: KSH; Grafika: Milei

Az építőipari vállalkozásoknál 2011 decemberében kötött új szerződések volumene 10,5%-kal haladta meg az egy évvel korábit. Ezen belül az épületek építésére kötött új szerződések volumene 10,4%-kal, az egyéb építményeké pedig 10,6%-kal növekedett az előző évi bázishoz képest. Éves szinten az új szerződések volumene 16,7%-kal csökkent az építőipar egészében, ezen belül az épületek építésére 20,6%-kal, az egyéb építmények építésére 13,2%-kal kevesebb új szerződést kötöttek. 2011 végén az építőipari vállalkozások szerződésállománya 42,5%-kal maradt el az egy évvel korábbi szinttől, ezen belül az épületek esetében 46,9%-kal, az egyéb építményeké 39,7%-kal volt alacsonyabb, mint egy évvel korábban.

Az építőipari ágazatok közül az épületek építése volumene 14,2%-kal, a speciális szaképítésé 8,8%-kal csökkent, az egyéb építmények építése pedig 0,7%-kal nőtt 2011-ben, 2010-hez képest. 2011 decemberében az épületek építése 10,4%-kal, a speciális szaképítés termelése 9,3%-kal csökkent, ugyanakkor az egyéb építmények építése 32,9%-kal nőtt 2010 decemberéhez viszonyítva.

2011-ben 39,2%-kal csökkent a használatba vett **lakások** száma az egy évvel korábbihoz képest. A csökkenés valamennyi településtípust és régiót érintett, a legkevésbé a Közép-Dunántúlt (-11,3%), illetve Észak-Alföldet (24,9%), legnagyobb mértékben Nyugat-Dunántúlt (-49,5%), illetve Dél-Dunántúlt (-49,9%).



Forrás: KSH; Grafika: Milei

A kiadott **új lakásépítési engedélyek** száma 28%-kal visszaesett 2011-ben. Ez a folyamat a lakásépítések további csökkenését jelzi 2012-re. A kiadott építési engedélyek száma nem éri el a használatba vett lakások számát. Budapesten 55,6%-kal kevesebb, a megyei jogú városokban 12,6%-kal, a községekben 1,1%-kal, a kisvárosokban 17,8%-

kal kevesebb új engedélyt adtak ki, mint egy évvel korábban.

Az új lakások 34,7%-át építették építőipari fővállalkozásban, 63,3%-át pedig lakossági megbízásra. Az önkormányzatok építetói szerepvállalása továbbra is jelentéktelen. Saját használatra a megépített lakások 60,3%-a, értékesítésre 38,2%-a készült, míg a fennmaradó 1,5%-nyi bérbeadásra. 2011. egészében a lakosság által épített új lakások száma 22,3%-kal, a vállalkozások által épített lakások száma pedig 57,7%-kal csökkent. A családi-házaspár építkezés 23%-kal, a lakóparki építkezés 82,3%-kal csökkent (az ebben az építési formában épült lakások száma lényegesen alacsonyabb, mint a többi építési formában épülteké, aránya 2,9%) de 47,7%-kal kevesebb lakás épült új többszintes többlakásos épületben is. Az épített lakások átlagos alapterülete 103m<sup>2</sup>, 11m<sup>2</sup>-rel nagyobb, mint egy évvel korábban.

2011-ben még mindig igen jelentős a főváros szerepe, 25,2%-át adja az országos lakásépítésnek, Pest megyével együtt 51%-át.

A kiadott építési engedélyek alapján 2010-hez viszonyítva 2011-ben 22,4%-kal kisebb lakóterület beépítését tervezték. A nem lakóépületek esetében 2.294,1 ezer m<sup>2</sup> beépítésére adtak ki új építési engedélyt, ami 23,9%-os visszaesést jelent.

### Építési engedélyt kapott nem lakóépületek száma és alapterülete

	Építési engedélyt kapott nem lakó-épület		Ebből:					
			Ipari épület		Mezőgazdasági épület		Kereskedelmi épület	
	2010.	2011.	2010.	2011.	2010.	2011.	2010.	2011.
<b>Épületek száma (db)</b>	5 101	5 237	895	970	1 499	1 387	312	290
<b>Épületek alapterülete (1000 m<sup>2</sup>)</b>	3 016,1	2 294,1	984,0	927,6	812,4	579,6	358,1	164,8

A külkereskedelmi statisztika módszertana és tájékoztatási rendje az uniós csatlakozással átalakult. Az EU tagállamaival lebonyolított kereskedelem statisztikai forrása az **Intrastat**, az EU-n kívüli országokkal folytatott kereskedelemé, pedig az **Extrastat**. A külkereskedelmi forgalom e kettő összege. Ennek alapján először becslés készül a makrómutatókra, majd egy hónap múlva jelennek meg a részletes, de még mindig előzetes adatok.

2011-ben a **külkereskedelmi forgalom** export volumene 10,2%-kal, az importé 6,9%-kal bővült az egy évvel korábbihoz képest. Az euróban számított kivitel volumene 11,8%-kal, a behozatalé 10,8%-kal növekedett. A külkereskedelmi mérleg 6.886 millió euró többletet mutatott, az előző évi 5.515,2 millió euróval szemben. Ez 1.371 millió euró javulást jelent az egy évvel korábbihoz képest.

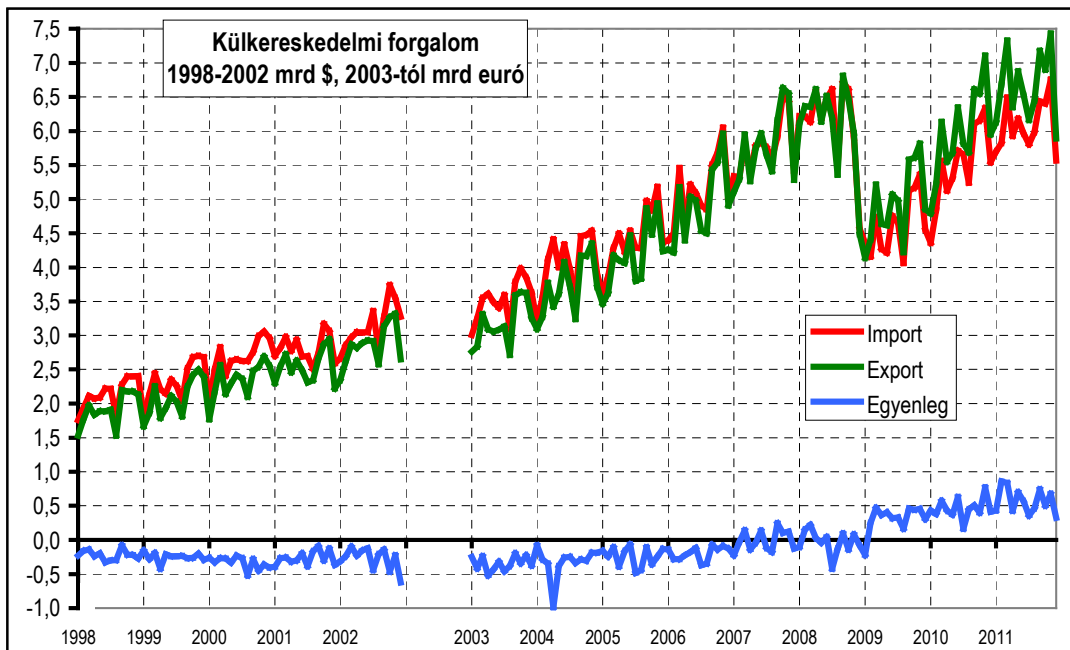
A külkereskedelmi forgalom forintárszintje exportban 2,9%-kal és importban 5%-kal emelkedett, így a cserearány 2,1%-kal romlott.

### A külkereskedelmi forgalomalakulása, 2011. január-december

Megnevezés	Érték		Az előző év azonos időszaka=100	
	Kivitel	Behozatal	Kivitel	Behozatal
Millió euró	79.908,6	73 022,7	111,8	110,8
Millió dollár	111.125,8	101 525,3	117,3	116,1
Milliárd forint	22.321,7	20 392,3	113,4	112,2

Forrás: KSH

A 2011-ben a kivitel összessége 76-24 arányban, a behozatalé 70-30 arányban oszlott meg az EU tagállamai, illetve az unión kívüli országok között.



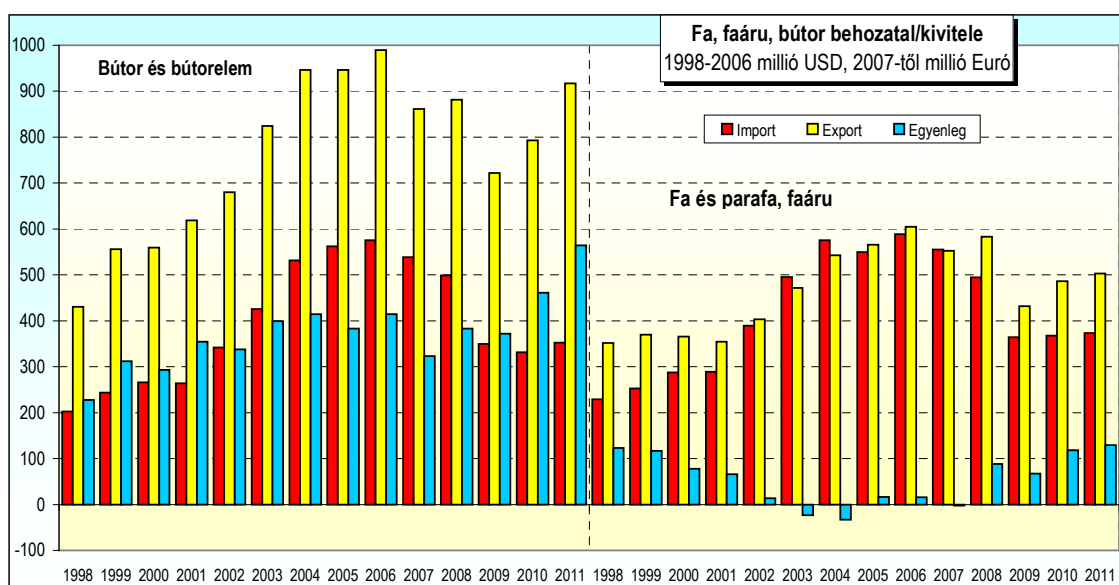
Forrás: KSH; Grafika: Milei

Az új tagállamokkal (12 újonnan csatlakozott) folytatott külkereskedelemben az import 17,6%-os, az export 21,4%-os részt képvisel. Az ezen országokba irányuló forgalom dinamikája az átlagot jelentősen meghaladó ütemben emelkedett, az export euróban 17,5%-kal, az import 16,7%-kal emelkedett. A régi tagállamokba (EU-15) irányuló ex-



port 7,3%-kal, az import 12,3%-kal emelkedett. Az Unió egészét tekintve a kivitel 10%-kal a behozatal 13,4%-kal volt magasabb, mint egy évvel korábban. Az unión kívüli országokkal folytatott kereskedelemben a kivitel 18,2%-kal, a behozatal 5,2%-kal haladta meg az egy évvel korábbit.

2011 decemberében a külkereskedelmi forgalom volumene exportban 2,4%-kal volt magasabb, importban 1,2%-kal volt alacsonyabb, mint egy évvel korábban. Az Európán kívüli számviteli kivitel 1,1%-kal maradt el, míg a behozatal 0,4%-kal nőtt a 2010 decemberi szinthez képest. A statisztikai mutatók szerint a múlt év során külkereskedelmi forgalmunk növekedési üteme jelentősen lelassult, a behozatal növekedési üteme elmaradt a kivitelétől.



Forrás: KSH; Grafika: Milei

A *fa alapanyagok* 2011. évi külkereskedelmi forgalma pozitív egyenleggel zárt, mértéke megközelíti a 11 milliárd forintot, ami 5,9 milliárd forinttal múlja felül az egy évvel korábbit. A behozatal forintban 4,7%-kal, kivitelünk pedig 17,7%-kal nőtt. A *fa-termékek* kivitele a múlt év során 1,8%-kal csökkent, míg behozatalunk 0,9%-kal nőtt. Az egyenleg mintegy 2,2 milliárd forinttal csökkent az export és import ütemnövekedésének kis-mértékű különbsége miatt.

2011 január-decemberben a *bútor és bútorelem* behozatal 9,7%-kal bővült. Az árucsoport kivitele a vizsgált időszakban 16,9%-kal emelkedett az egy évvel korábbihoz képest. Az árucsoport egyenlege 31,1 milliárd forinttal kedvezőbben alakult, mint az előző évben.

A fa- és bútoringar külkereskedelmi forgalmának adatait a korábbi évektől eltérően forintban közlöm. Ennek oka, hogy 2007-től a szakági adatok USD helyett euróban jelennek meg, így az összehasonlíthatóság megszűnt, különös tekintettel az USD-euró árfolyam lényeges változásaira.

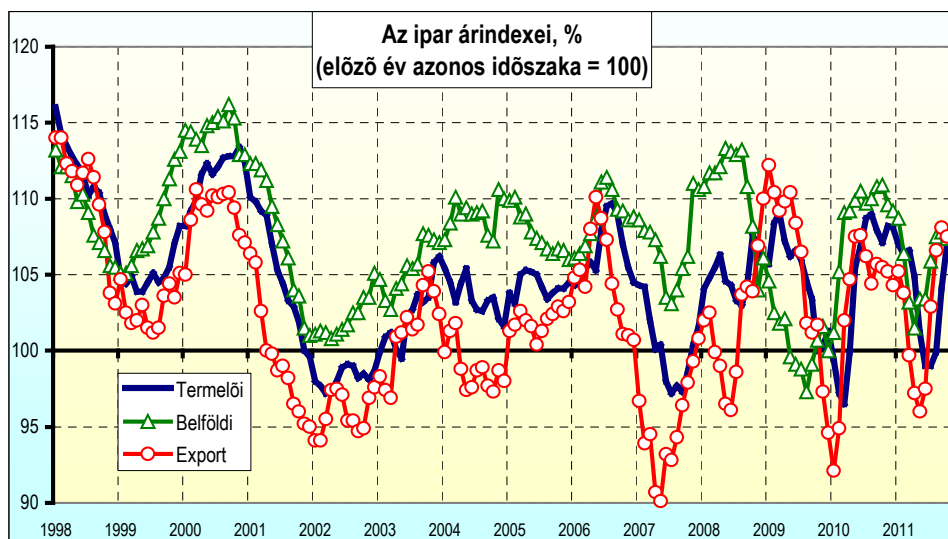
**A Fa és Faáru, valamint a Bútor és bútorelem külkereskedelmi forgalma**  
(SITC Rev.3)

Időszak	Behozatal		Kivitel		Egyenleg
	Érték, M Ft	%-os vált. Előző év=100	Érték, M Ft	%-os vált. Előző év=100	Érték, M Ft
<i>24 Fa és parafa</i>					
2002.	47.128,0	110,5	38.213,0	94,6	-8.915,0
2003.	50.477,7	107,1	38.446,1	100,6	-12.031,6
2004.	58.406,9	115,6	36.818,7	95,6	-21.588,2
2005.	44.836,0	86,8	34.158,6	89,9	-10.677,4
2006.	48.373,9	111,7	37.510,9	119,6	-10.863,0
2007.	52.213,3	107,8	38.968,1	103,3	-13.245,2
2008.	43.182,1	82,3	39.943,1	101,7	-3.239,0
2009.	32.977,1	74,3	35.486,2	88,7	2.509,1
2010.	36.842,8	113,1	41.740,4	118,9	4.897,6
2011.	38.246,6	104,7	49.073,9	117,7	10.827,3
<i>63 Fa-és parafaáru</i>					
2002.	53.055,0	123,2	66.262,0	103,4	13.207,0
2003.	60.673,5	114,4	67.389,7	101,7	6.716,2
2004.	64.108,5	105,5	70.797,4	104,8	6.688,5
2005.	64.616,3	98,6	78.524,2	109,0	13.907,9
2006.	75.606,3	121,2	90.069,9	118,8	14.463,6
2007.	87.151,3	115,4	99.893,0	110,6	12.741,7
2008.	80.889,5	93,0	106.332,3	106,1	25.442,8
2009.	68.942,7	84,3	85.763,8	80,9	16.821,1
2010.	64.539,8	91,6	92.023,8	106,1	27.484,0
2011.	65.754,0	100,9	91.020,1	98,2	25.266,1
<i>82 Bútor és bútorelem</i>					
2002.	87.935,0	116,3	176.062,0	99,2	88.127,0
2003.	95.420,0	108,5	185.078,1	105,1	89.658,1
2004.	104.018,0	108,8	192.320,7	103,8	88.302,7
2005.	112.322,5	104,5	188.241,5	98,2	75.919,0
2006.	120.985,2	109,2	208.257,3	110,7	87.272,1
2007.	135.328,8	110,9	216.386,2	103,8	81.057,4
2008.	125.400,6	99,0	221.907,2	105,3	96.506,6
2009.	98.229,1	77,9	202.582,5	91,0	104.353,4
2010.	91.280,7	93,4	218.066,6	108,5	126.785,9
2011.	98.688,0	109,7	256.561,1	116,9	157.873,1

Forrás: KSH

Az **ipari termelői árak** 2011 decemberében 7,5%-kal emelkedtek, ennek részeként a belföldi értékesítési árak 7,4%-kal, míg az exportértékesítési árak 7,5%-kal emelkedtek az előző évhez képest.

2011-ben az ipari termelői árak átlagosan 4,2%-kal nőttek az egy évvel korábbi szinthez képest, ezen belül a belföldi értékesítési árak 6,2%-kal, az exportértékesítési árak pedig 2,8%-kal voltak magasabbak.



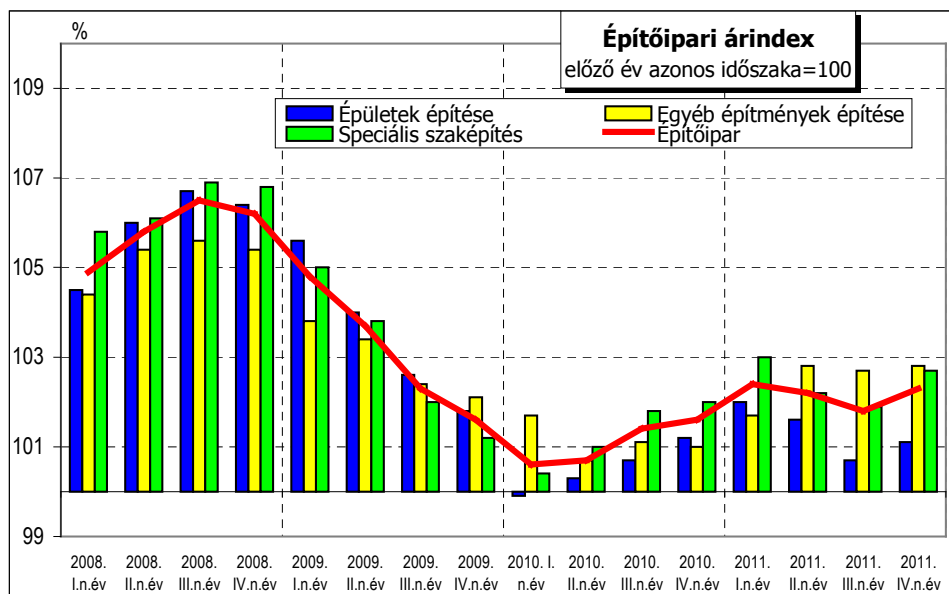
Forrás: KSH; Grafika: Milei

A belföldi értékesítési árak múlt évi emelkedése elsősorban a kőolaj-feldolgozásban (27,1%), vegyi anyag termék gyártásban (11,6%) végbement jelentős mértékű áremelkedés eredménye. Az export árak a számítógép, elektronikai, optikai termék gyártás kivételével valamennyi ágazatban emelkedtek. Az előző év azonos időszakához képest legnagyobb mértékben a kőolaj-feldolgozásban (23,4%), a vegyi anyag gyártásban (13,2%), és az élelmiszeriparban (10,8%) emelkedtek. A *fafeldolgozó ipar* termelői ára 2011-ben 5%-kal volt magasabb az egy évvel korábnál. A belföldi értékesítési árak 3,5%-kal, az export értékesítés árai 6%-kal haladták meg az egy évvel korábit.

#### Termelői ár alakulása szakáganként, 2011. január-december (előző év azonos időszaka=100)

TEÁOR szám	Szakág	Ipari termelői árindex	Belföldi értékesítés termelői árindexe	Exportértékesítés termelői árindexe
1610	Fűrészáru-gyártás	101,9	101,8	102,0
1621	Falemezgyártás	111,9	117,7	109,9
1622	Parkettagyártás	..	..	..
1623	Épületasztalos-ipari termékek gyártása	102,2	101,7	102,4
1624	Tároló fatermék gyártása	99,9	98,4	103,9
1629	Egyéb fa-, parafatermék, fonottáru gyártása	100,5	98,3	102,7
3101	Irodabútor gyártása	102,3	102,7	101,8
3102	Konyhabútor gyártása	109,1	109,1	109,1
3103	Ágybetét gyártása	104,5	104,4	106,0
3109	Egyéb bútor gyártása	103,0	103,2	102,9

A *bútoripar* termelői ára 2011-ben 3,1%-kal emelkedett az egy évvel korábbihoz képest. Ezen belül a hazai értékesítés árszintje 3,9%-kal, az exporté pedig 2,7%-kal emelkedett a 2010. évi árszinthez képest.



Forrás: KSH; Grafika: Milei

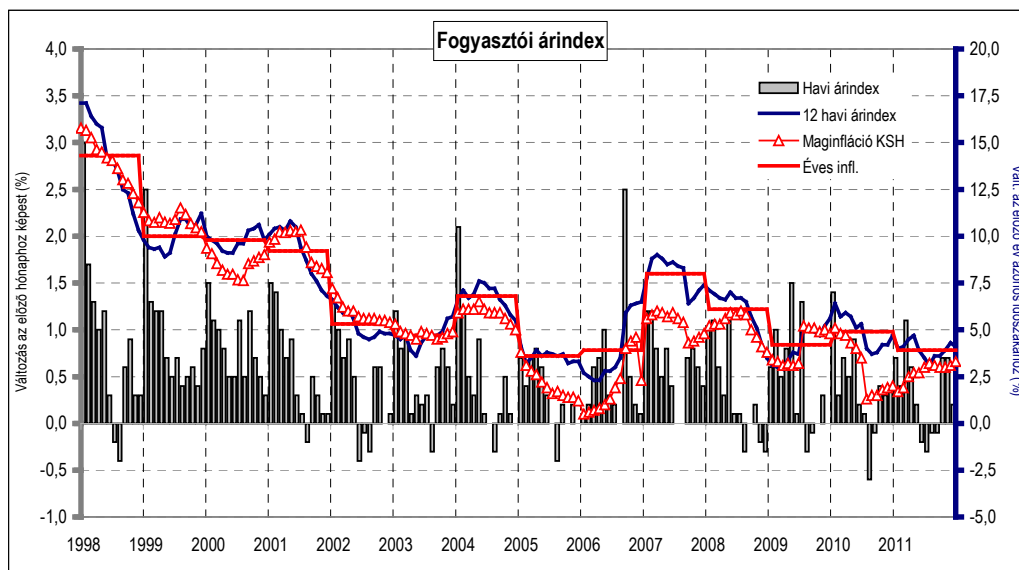
Az **építőipari tevékenység termelői árai** 2011-ben 2,2%-kal emelkedtek az egy évvel korábbihoz képest. Az épületek építése ágazatban 1,4%-kal, az egyéb építmények építése ágazatban 2,5%-kal, a speciális szaképítés ágazatban 2,5%-kal volt magasabb a termelői ár, mint 2010. január- decemberben.

2011. egészében az egyes építményfajták közül:

- az **egylakásos** épületek termelői ára 2,1%-kal,
- a **két és több lakásos** épületek ára 2,3%-kal,
- a **szállodák és szálló** jellegű épületek árai 2,4%-kal,
- a **nagy és kiskereskedelmi** épületek árai 3,4%-kal,
- az **ipari épületek és raktárak** árai 2,3%-kal

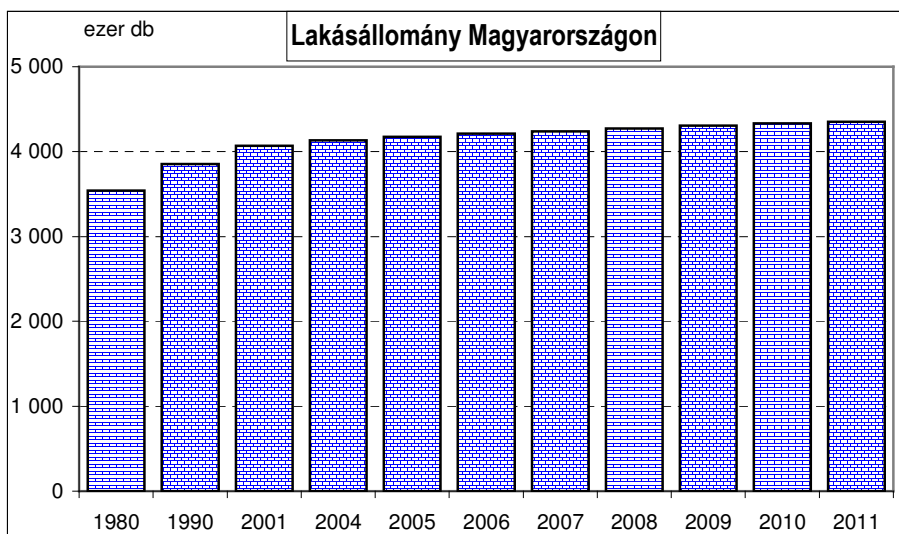
haladták meg a 2010 év árszintjét.

A **fogyasztóiár-index** 2011-ben 3,9%-kal volt magasabb, mint egy évvel korábban. Decemberben a fogyasztói árak 4,1%-kal nőttek 2010 decemberéhez képest. A szezonálisan kiigazított maginfláció 2011-ben 2,8%, a nyugdíjas fogyasztóiár-index 4,4% volt.

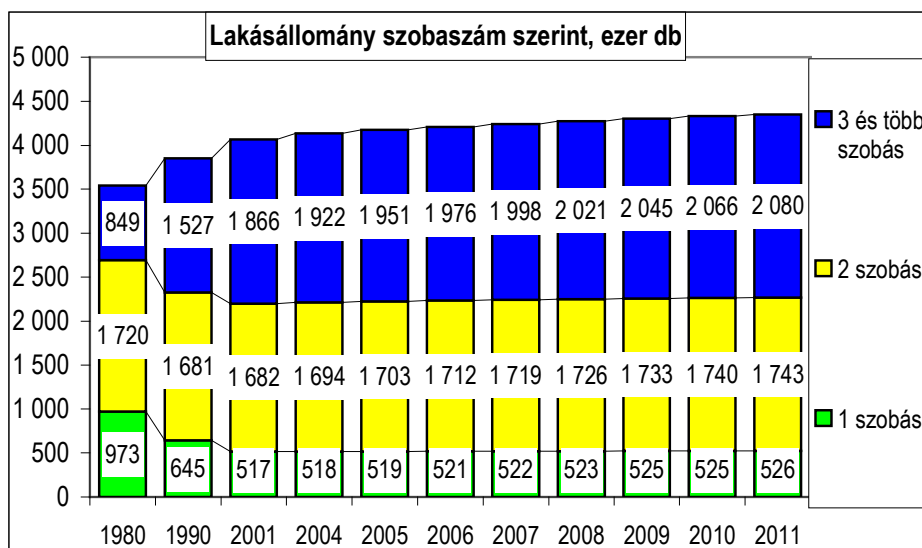


Forrás: KSH; Grafika: Milei

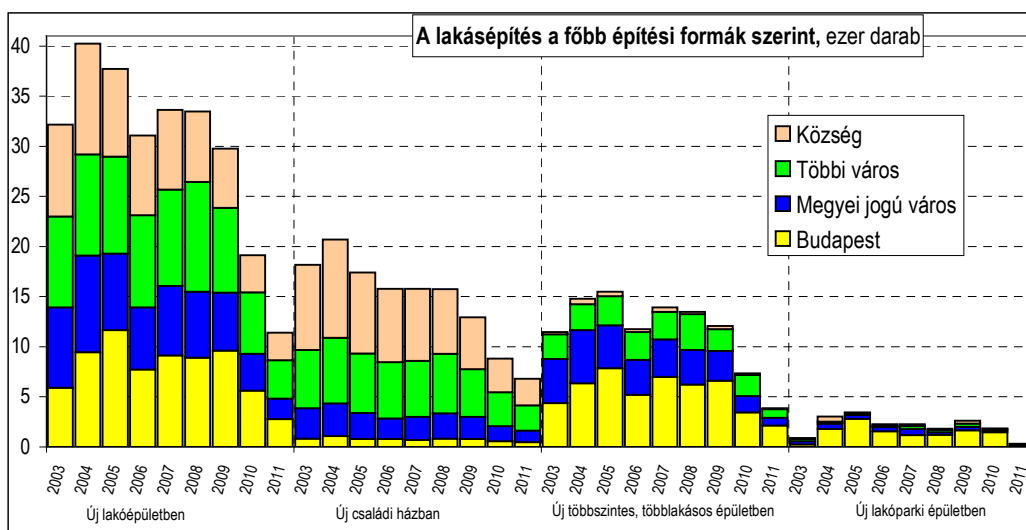
## A hazai lakásállomány alakulása



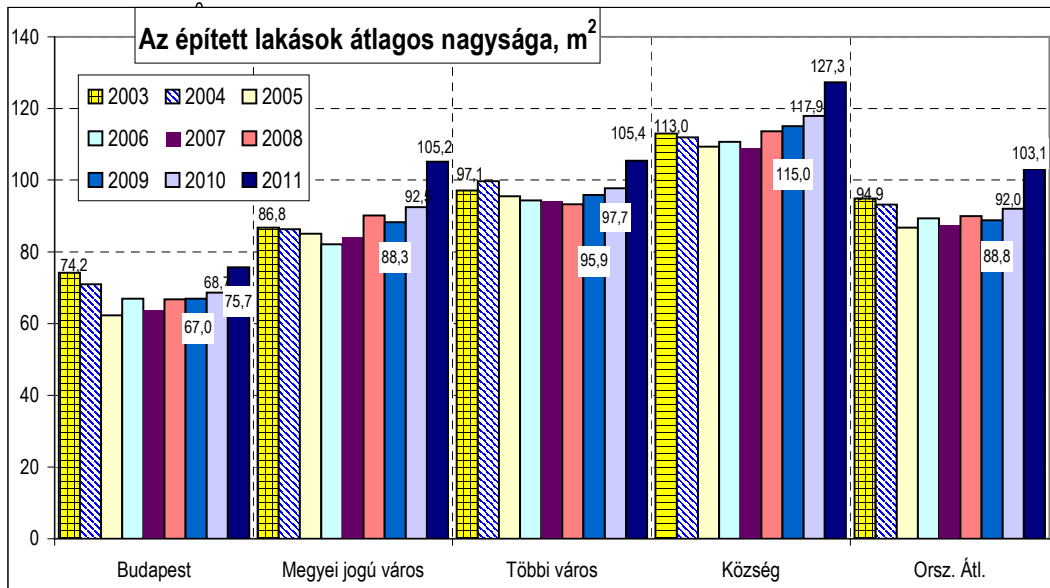
Forrás: KSH; Grafika: Milei



Forrás: KSH; Grafika: Milei



Forrás: KSH; Grafika: Milei



Forrás: KSH; Grafika: Milei